

Муниципальное бюджетное дошкольное образовательное учреждение
детский сад общеразвивающего вида № 31 посёлка Мирской
муниципального образования Кавказский район

Сводный аналитический отчёт о результативности
коррекционно-развивающей работы
учителя-логопеда Корнюхиной Анны Владимировны
в группе компенсирующей направленности
МБДОУ д/с о-в № 31
за 2021 – 2022 и 2022 – 2023 учебные годы

Организационное направление

Аналитический отчёт составлен по итогам деятельности учителя-логопеда Корнюхиной Анны Владимировны за 2021 – 2022 и 2022 – 2023 учебные годы с целью оценки качества коррекционно-развивающей работы.

На основании заключения Кавказского филиала государственного учреждения, осуществляющего психолого-педагогическую и медико-социальную помощь «Центр диагностики и консультирования» Краснодарского края в группу компенсирующей направленности МБДОУ д/с о-в № 31 в 2021 - 2022 учебном году было зачислено: 12 детей в возрасте 5 – 6 лет, с тяжелым нарушением речи.

В 2022 - 2023 учебном году в группу было зачислено 12 детей в возрасте 6 – 7 лет с тяжелым нарушением речи.

Коррекционно-развивающий процесс в группах компенсирующей направленности в 2021 - 2022 и в 2022 - 2023 учебных годах строился в соответствии с программой:

- Адаптированной основной общеобразовательной программы дошкольного образования для детей дошкольного возраста с тяжелым нарушением речи МБДОУ д/с о-в № 31 на 2021 - 2022 и 2022 - 2023 учебные годы, которая строится на основании следующих программ:

- Комплексная образовательная программа ДО для детей с тяжелым нарушением речи с 3 до 7 лет (автор Н.В. Нищева);

- Парциальная программа «Обучение грамоте детей дошкольного возраста» (автор Н.В. Нищева).

Работа осуществлялась в соответствии с целями: коррекционно-развивающими, коррекционно-образовательными, коррекционно-воспитательными.

Исходя из поставленных целей, определены приоритетные задачи деятельности:

- создать благоприятные условия для проживания ребёнком дошкольного детства, для развития личности дошкольника, подготовки ребёнка к жизни в современном социуме.

- организовать коррекционно-образовательный процесс в соответствии с ФГОС ДО.

Диагностическое направление

В сентябре 2021 и в сентябре 2022 годов было проведено углубленное логопедическое обследование с использованием диагностики Н.В. Нищевой.

Цель: выявление особенностей общего и речевого развития воспитанников компенсирующей группы.

Задачи: выявить состояние компонентов речевой системы, соотношение развития различных компонентов речи, сопоставление уровня

развития языковых средств с их активизацией (использованием в речевой деятельности).

Использовался *диагностический инструментарий*:

1. Нищева Н.В. Речевая карта ребенка с ОНР - СПб, Детство-пресс, 2018.

2. Нищева Н. В. Картинный материал к речевой карте ребенка с ОНР с 4 до 7 лет. - СПб, Детство-пресс, 2019.

Обследования на начало 2021, 2022 учебных годов позволило выявить не только нарушения в развитии воспитанников в отношении общего и речевого развития ребенка, но и позитивные симптомы, компенсаторные возможности, зону ближайшего развития, помогло адаптировать комплексную образовательную программу, сформировать подгруппы детей для коррекции нарушения речи, составить планы подгрупповой и индивидуальной коррекционно-развивающей деятельности.

Таблица мониторинга речевого развития детей старшей группы компенсирующей направленности в 2021-2022 учебном году (вводный мониторинг)

Виды деятельности	Сформировано (количество детей в %)	Частично сформировано (количество детей в %)	Не сформировано (количество детей в %)
Артикуляционная моторика	1 (8%)	2 (17%)	9 (75%)
Звукопроизношение	0 (0 %)	4 (33%)	8 (67%)
Фонематические процессы	0 (0 %)	5 (42%)	7 (58%)
Звукослоговая структура слова	4 (33%)	5 (42%)	3 (25%)
Словарный запас	1 (8%)	5 (42%)	6 (50%)
Грамматический строй речи	1 (8%)	4 (33%)	7 (58%)
Связная речь	1 (8%)	4 (33%)	7 (58%)
Ручная моторика	3 (25%)	5 (42%)	4 (33%)

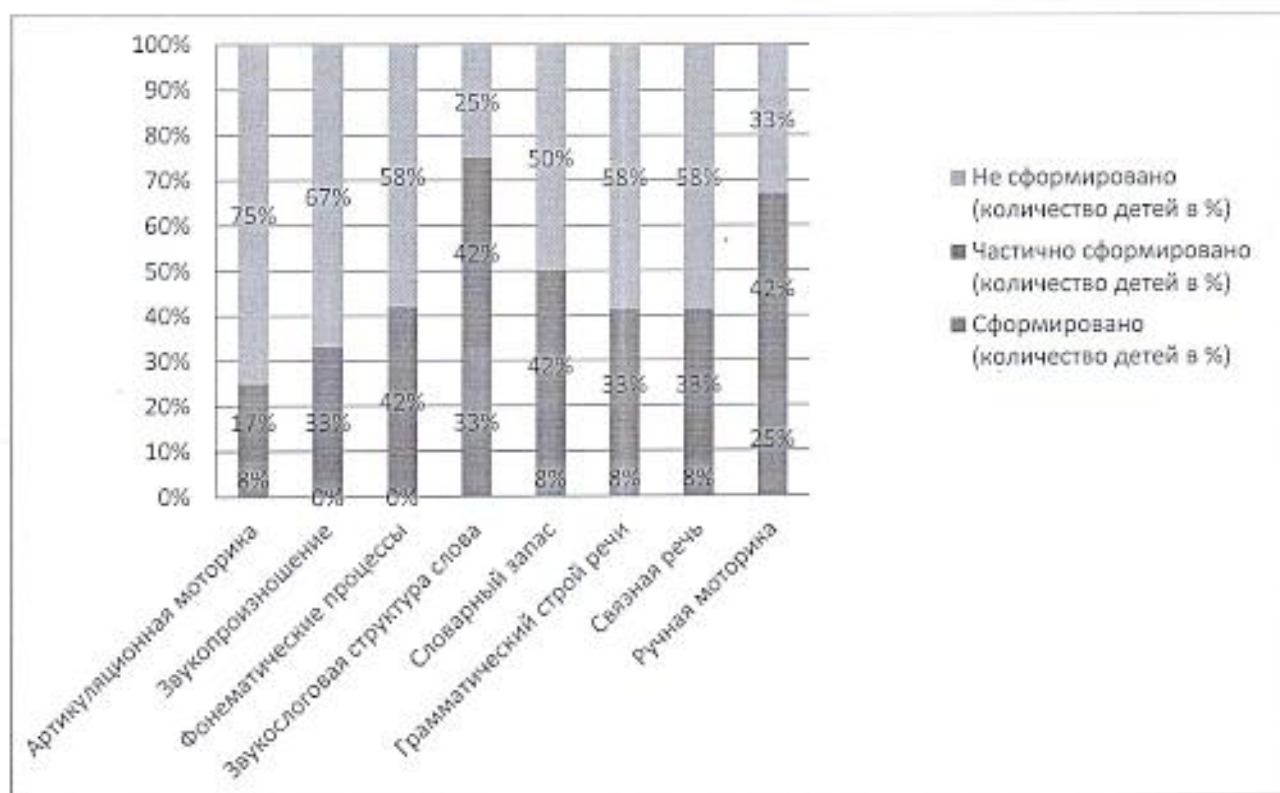


Таблица мониторинга речевого развития детей старшей группы компенсирующей направленности в 2021-2022 учебном году (итоговый мониторинг)

Виды деятельности	Сформировано (количество детей в %)	Частично сформировано (количество детей в %)	Не сформировано (количество детей в %)
Артикуляционная моторика	5 (42%)	5 (42%)	2 (16%)
Звукопроизношение	7 (58%)	4 (33%)	1 (8%)
Фонематические процессы	3 (25%)	6 (50%)	3 (25%)
Звукослоговая структура слова	7 (58%)	5 (42%)	0 (0%)
Словарный запас	5 (42%)	6 (50%)	1 (8%)
Грамматический строй речи	4 (33%)	5 (42%)	3 (25%)
Связная речь	4 (33%)	5 (42%)	3 (25%)
Ручная моторика	6 (50%)	4 (33%)	2 (17%)

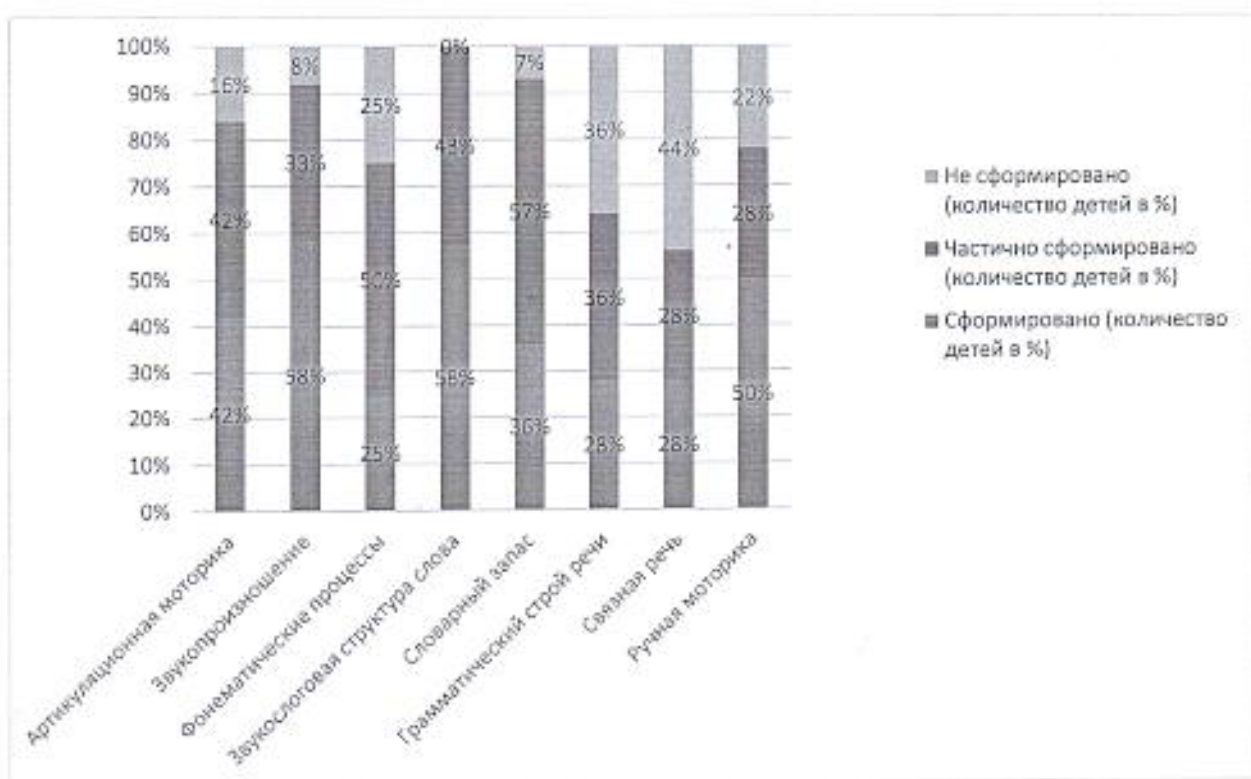


Таблица мониторинга речевого развития детей подготовительной к школе группы компенсирующей направленности за 2022-2023 учебный год (вводный мониторинг)

	Сформировано (количество детей в %)	Частично сформировано (количество детей в %)	Не сформировано (количество детей в %)
Артикуляционная моторика	6 (50%)	4 (33%)	2 (17%)
Звукопроизношение	7 (58%)	4 (33%)	1 (8%)
Фонематические процессы	4 (33%)	5 (42%)	3 (25%)
Звукослоговая структура слова	8 (67%)	3 (25%)	1 (8%)
Словарный запас	5 (42%)	6 (50%)	1 (8%)
Грамматический строй речи	5 (42%)	4 (33%)	3 (25%)
Связная речь	4 (33%)	5 (42%)	3 (25%)
Ручная моторика	6 (50%)	4 (33%)	2 (17%)

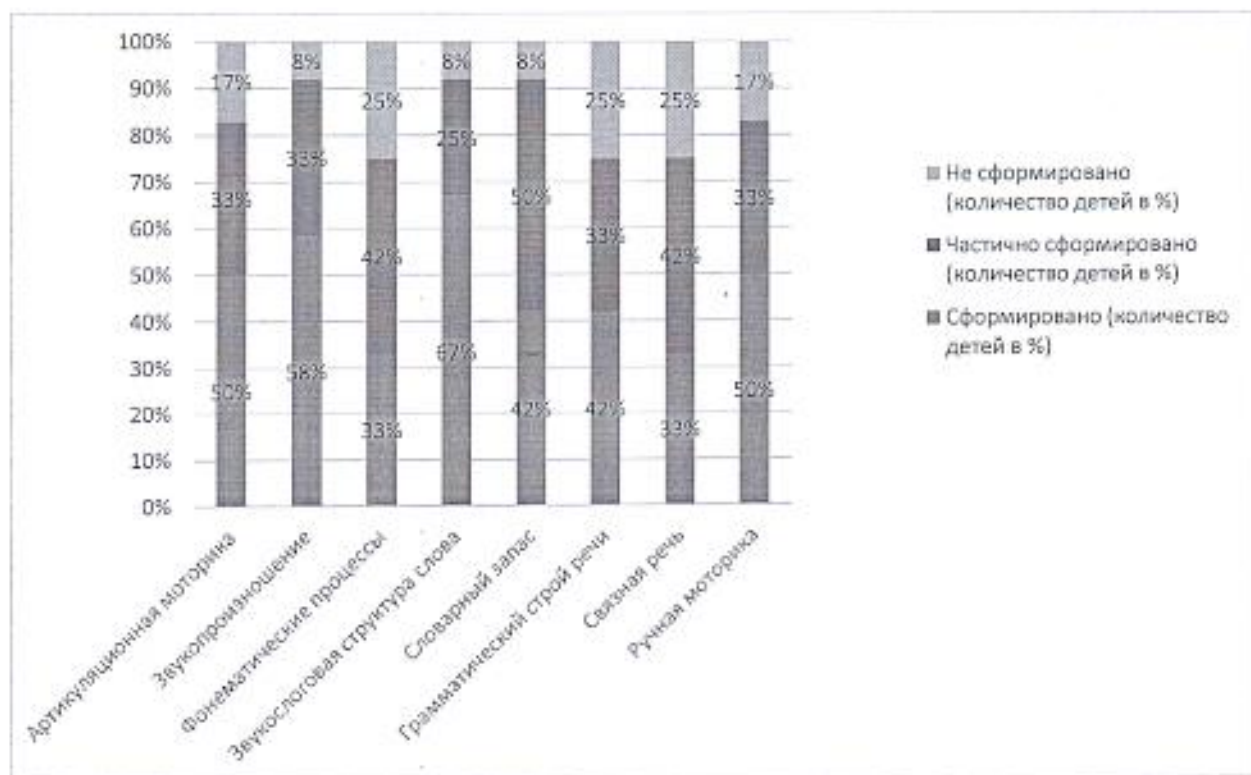
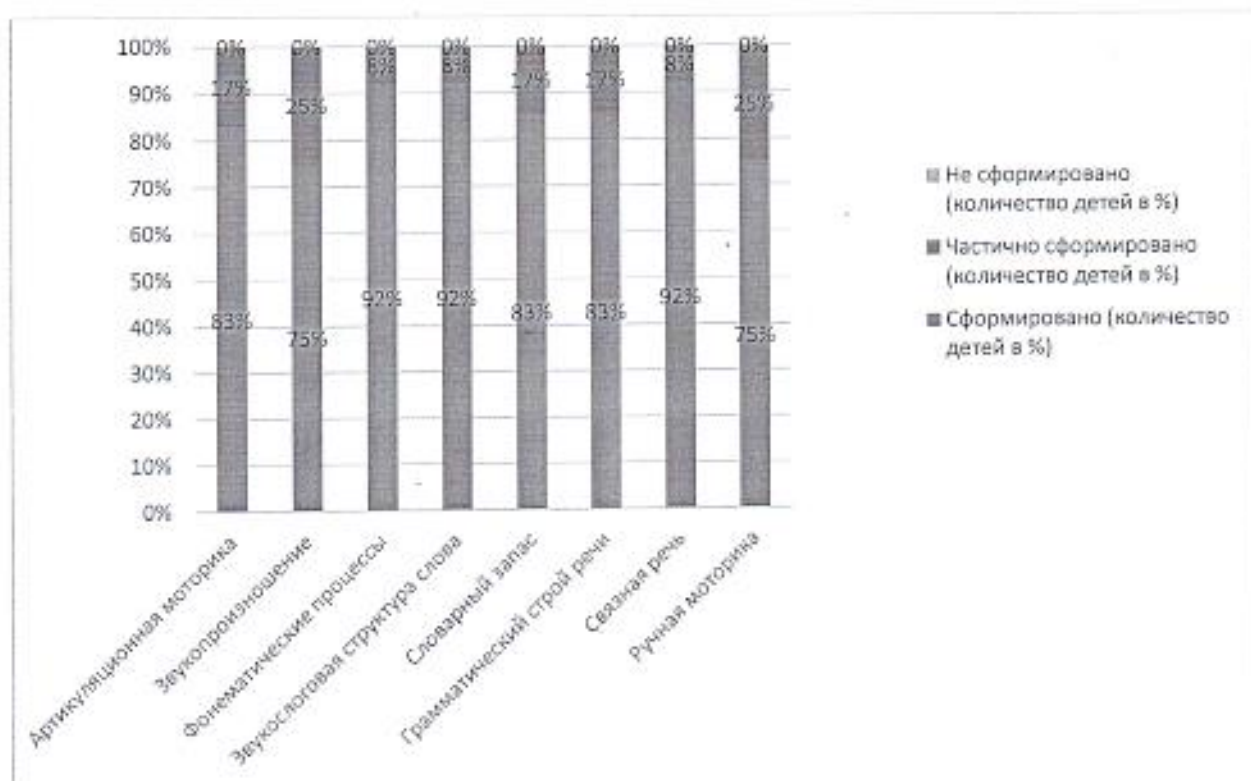


Таблица мониторинга речевого развития детей подготовительной к школе группы компенсирующей направленности за 2022-2023 учебный год (итоговый мониторинг)

	Сформировано (количество детей в %)	Частично сформировано (количество детей в %)	Не сформировано (количество детей в %)
Артикуляционная моторика	10 (83%)	2 (17%)	0 (0%)
Звукопроизношение	9 (75%)	3 (25%)	0 (0%)
Фонематические процессы	11 (92%)	1 (8%)	0 (0%)
Звукослоговая структура слова	11 (92%)	1 (8%)	0 (0%)
Словарный запас	10 (83%)	2 (17%)	0 (0%)
Грамматический строй речи	10 (83%)	2 (17%)	0 (0%)
Связная речь	11 (92%)	1 (8%)	0 (0%)
Ручная моторика	9 (75%)	3 (25%)	0 (0%)



По результатам, представленным в таблице, видно, что на начало обучения в 2021-2022 учебном году обследуемые дети были распределены по уровням речевого развития следующим образом: высокий уровень - 12 %, средний уровень - 35 %, низкий уровень - 53 %.

В результате итогового обследования и проделанной коррекционно-образовательной работы в 2022-2023 учебном году были выявлены следующие показатели состояния развития речи детей: высокий уровень - 83 %, средний уровень - 17 %, низкий уровень - 0 %.

Вывод: на начало учебного года в старшей группе уровень развития всех компонентов речи был низким. За два учебных года была проделана большая коррекционно-развивающая работа, результат которой виден в итоговых таблицах, что ещё раз подтверждает положительную динамику развития всех речевых процессов у дошкольников и готовности детей к школе. Об эффективности проведенной логопедической работы свидетельствует изменение процентного соотношения уровней речевого развития, выявленное на начальном этапе работы и в конце учебного года.

Количество детей, выпускающихся в школу - 12 человек.

У 10 воспитанников (83 %) речь полностью соответствует возрастной норме. Двум детям (17 %) рекомендовано продолжить обучение в массовой школе с обязательным посещением логопункта.

Таким образом, результативность логопедической работы на конец 2022-2023 учебного года составила 83 %.

Коррекционно-развивающее направление

Целью коррекционно-развивающей работы являлось воспитание у детей правильной, чёткой речи с соответствующим возрасту звукопроизношением, словарным запасом и уровнем развития связной речи, что обеспечивалось в результате разнопланового систематического воздействия, направленного на развитие речевых и неречевых процессов, согласованного и систематического взаимодействия с семьей дошкольников.

Вся коррекционно-развивающая деятельность рассчитана на три периода:

1. Сентябрь, октябрь, ноябрь.
2. Декабрь, январь, февраль.
3. Март, апрель, май.

Коррекционно-развивающая работа в образовательной области «Речевое развитие» осуществлялась во фронтальной, подгрупповой и индивидуальной форме по следующим направлениям:

1. Развитие фонетико-фонематической системы языка и навыков языкового анализа и синтеза.
2. Обучение грамоте.
3. Развитие словаря.
4. Совершенствование грамматического строя речи.
5. Развитие связной речи и речевого общения.

Реализация содержания коррекционно-развивающей работы осуществлялась через регламентируемые (ОД) и нерегламентируемые виды деятельности (режимные моменты, игры, труд, театрализованная деятельность, экскурсии, прогулки, самостоятельную деятельность детей).

Последовательность устранения выявленных дефектов звукопроизношения определялась индивидуально, в соответствии с речевыми особенностями каждого ребенка и индивидуальным перспективным планом. Постановка звуков осуществлялась при максимальном использовании всех анализаторов.

При планировании ОД учитывался тематический принцип отбора материала, с постоянным усложнением заданий. При изучении каждой темы определялся словарный минимум (пассивный и активный), исходя из речевых возможностей детей. Темы соотносились с временем года, праздниками, яркими событиями в жизни детей. В рамках изучения каждой темы проводилась работа по уточнению, обогащению и активизации словаря, формированию навыков словоизменения и словообразования, развитию связного высказывания.

Обязательным требованием к организации обучения являлось создание условий для практического применения формируемых знаний. В течение

учебного года на занятиях широко использовался наглядный материал, а также мультимедийное оборудование.

Большое внимание уделялось занятиям по логоритмике, способствующей развитию речи и когнитивных процессов у детей дошкольного возраста, что выражается в исправлении дефектов речи, увеличении словарного запаса дошкольников, а также в улучшении внимания и памяти.

Исходя из образовательных потребностей детей группы, а также имеющихся в ДОО условий, в практической деятельности использовались различные современные образовательные технологии: игровые, информационно-коммуникационные, здоровьесберегающие, мнемотехника, метод наглядного моделирования, Су-Джок терапия и другие.

Игровые технологии позволяют повышать успешность обучения воспитанников с речевыми нарушениями. Проведение на групповых, подгрупповых и индивидуальных логопедических занятиях специально подобранных игр создаёт максимально благоприятные условия для развития детей и позволяет решать педагогические и коррекционные задачи в естественных для ребёнка условиях игровой деятельности. Используемые мною игровые пособия применяются на логопедических занятиях по разным направлениям работы (произносительной и лексико-грамматической стороны речи, формирование слоговой структуры слова, фонематического восприятия и обучения грамоте).

Активно использовались информационно-коммуникационные технологии. Чтобы достичь максимального результата в коррекционно-образовательном процессе на занятиях были использованы мультимедийные презентации, игровые упражнения и задания на компьютере «Учимся говорить правильно», «Домашний логопед», «Баба Яга учится читать».

Практика логопедической работы показывает, что в качестве эффективного коррекционного средства можно использовать метод наглядного моделирования. Данный метод подводит ребенка к овладению связной речью, которая представляет собой развернутое высказывание, состоящее из нескольких или многих предложений, разделенных по функционально-смысловому типу.

Для сохранения и укрепления физического здоровья применялись здоровьесберегающие технологии:

1. Артикуляционная гимнастика, систематические упражнения по тренировке движений пальцев.

2. Регулярные занятия дыхательной гимнастикой (способствуют воспитанию правильного речевого дыхания).

3. Зрительная гимнастика (снимает напряжение с глаз, способствует тренировке зрительно-моторной координации).

4. Кинезиологические упражнения (направлены на активизацию межполушарного взаимодействия («гимнастика мозга»), помогают активизировать различные отделы коры головного мозга).

Успешно апробирован метод использования Су-Джок терапии, шарики- «ёжики» и колечки были использованы при пальчиковой гимнастике, выполнялось множество игровых упражнений с ними. Применение данных технологий позволило в работе с детьми ТНР повысить результативность воспитательно-образовательного процесса, сформировать у воспитанников ценностные ориентации, направленные на сохранение и укреплении здоровья.

Консультативное направление

В соответствии с годовым планом работы, с педагогами проводила консультации по вопросам планирования работы по развитию речи детей с учётом возрастных норм и лексических тем, оказывала систематическую помощь воспитателям в организации индивидуальной и групповой работы по развитию речи.

Для педагогов ДОУ были проведены:

Для воспитателей группы:

- семинар-практикум: «Артикуляционная гимнастика. Знакомство с комплексами артикуляционных упражнений для различных групп звуков».
- консультация: «Игровые технологии в коррекционно- воспитательной работе с детьми с речевой патологией в ДОУ».
- беседа «О необходимости контроля за правильным звукопроизношением в спонтанной речи »
- консультация «Раннее обучение чтению детей с нарушениями речи: проблемы и трудности» и т.д.

Для инструктора по физической культуре

- консультация: «Особенности двигательных умений и навыков у детей с тяжелыми нарушениями речи старшего дошкольного возраста»
- информационная копилка: «Исправление двигательных нарушений у детей с тяжелыми нарушениями речи посредством подвижных игр в соответствие с лексическими темами»

Для музыкального руководителя

- консультация с рекомендациями: «Развитие голоса у детей старшего дошкольного возраста с тяжелыми нарушениями речи»

Для родителей были:

1. Проведены консультации по темам:
 - «Коррекционно-образовательный процесс в группах компенсирующей направленности в детском саду»
 - «Речевые нарушения и причины их возникновения»
 - «Воспитание и обучение детей с нарушениями речи»
 - «Помогая маме, тренируем пальчики»
 - «Как развивать слуховое внимание восприятие у детей» и т.д.
 - «Итоговый мониторинг коррекционной работы за год»
- (информирование родителей о результатах итоговой диагностики)

2. Проведены практические занятия по темам:
 - Семинар-практикум: «Учимся говорить правильно. Как автоматизировать поставленные звуки дома?».
 - Лекция – практикум «Послушные ручки: развитие графомоторных навыков».
 - Круглый стол «Игры и упражнения на развитие звуко-слогового анализа у дошкольников».
 - Семинар-практикум: «Мой ребенок будущий первоклассник».
3. Оформлялись информационные стенды:
 - «Как помочь ребенку запомнить буквы или буквы из всего» (памятка) (январь)
 - «Что необходимо знать и уметь ребенку, поступающему в школу» (май)
4. Проведены индивидуальные консультации по
 - запросам родителей детей, посещающих группы общеразвивающей направленности (в течение года)
 - запросам родителей группы для детей с ТНР по вопросам сформированности речевых навыков в процессе коррекционной работы (в течении года)

Вне годового плана был проведен семинар – практикум «Формирование навыков звукового анализа и синтеза»

Организационно-методическая работа

Также в течение учебного года:

- распространяла знания среди педагогов (воспитатели групп компенсирующей направленности, музыкальный руководитель) по логопедическим проблемам детей и коррекционно-развивающей работе, направленной на устранение речевого недоразвития;
- вела тетради взаимодействия между учителем - логопедом и воспитателями;
- посещала групповые занятия и праздники;
- активно участвовала в педсоветах в ДОО;
- предоставляла аналитические отчеты о результатах обследования устной речи детей и о результатах коррекционно-развивающей работы, проводимой в течение учебного года;
- оказывала помощь воспитателям в ДОО в организации индивидуальной и групповой работы по развитию речи;
- участвовала в ППк ДОО.

Участие в родительских собраниях:

1. «Зачем логопед задаёт домашнее задание?»
2. «Речевые игры дома»
3. «Артикуляционная гимнастика в домашних условиях»
4. «Пальчиковый игротренинг с родителями»

Выпущены методические рекомендации и памятки к мастер-классам и родительским собраниям.

Также была размещена информация для родителей на официальном сайте ДОО, в родительских уголках о речевом развитии детей дошкольного возраста, профилактике и преодолению речевых проблем. Смена информации осуществлялась 1 раз в месяц.

Дополнительно консультативная методическая деятельность осуществлялась:

- в ПМПк консилиумах ДОО.

Распространяла педагогический опыт:

-на сайте ДОО (<https://ds31.uokvz.ru/>) и блоге (<https://nsportal.ru/>);

- посредством работы с научной, методической литературой, знакомством с инновационными технологиями;

- на курсах повышения квалификации;


- участвуя в вебинарах, мастер-классах;

- посредством работы по самообразованию на тему «Развитие речи детей старшего дошкольного возраста посредством дидактических игр»;

- путём создания РППС в логопедическом кабинете (систематизирован и пополнен иллюстративный и раздаточный материал для детей с ОНР: для индивидуальных и фронтальных занятий по развитию речи; пополнена картотека методическими рекомендациями для родителей).

Вывод: проанализировав коррекционно-логопедическую работу за период с 2021-2022 уч. года по 2022-2023 учебный год, можно сделать вывод, что поставленные цели и задачи реализованы. Образовательный процесс и коррекционно-логопедическая работа в 2021-2022 и 2022-2023 учебных годах строились в единстве с диагностикой, коррекцией и профилактикой отклонений в речевом развитии.

29.05.2023 г.

Учитель-логопед: Корнюхина А.В. 

Заведующий МБДОУ д/с о-в № 31 Фадеева Я.А. 